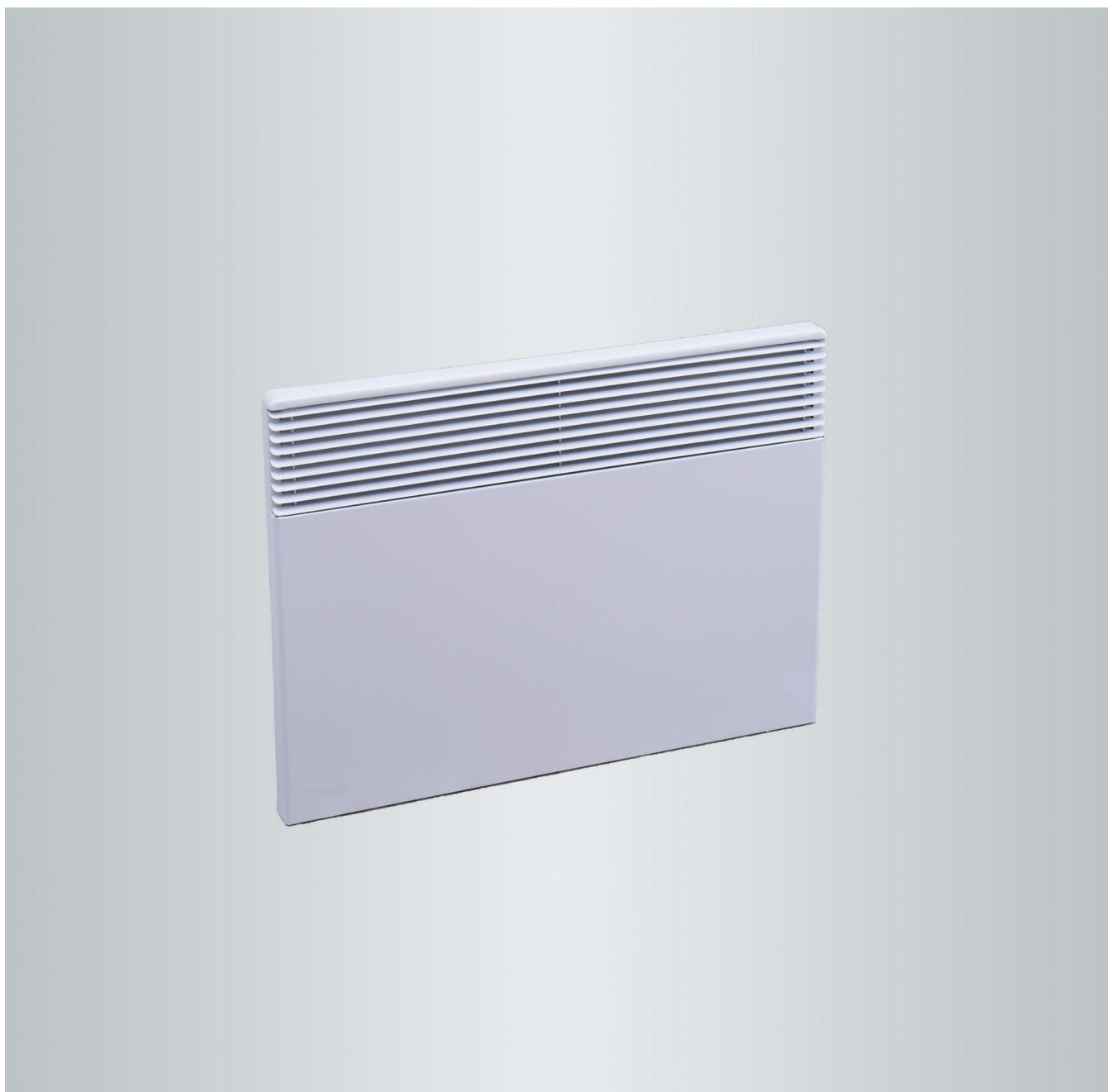


Bedienungsanleitung für den Anlagenbetreiber



Elektrische Direktheizung zur schnellen Erwärmung von Wohnräumen

VITOPLANAR EC4



Sicherheitshinweise



Bitte befolgen Sie diese Sicherheitshinweise genau, um Gefahren und Schäden für Menschen und Sachwerte auszuschließen.

Erläuterung der Sicherheitshinweise



Gefahr

Dieses Zeichen warnt vor Personenschäden.



Achtung

Dieses Zeichen warnt vor Sach- und Umweltschäden.

Hinweis

Angaben mit dem Wort *Hinweis* enthalten Zusatzinformationen.

Zielgruppe

Diese Bedienungsanleitung richtet sich an die Bediener des Geräts.
Dieses Gerät kann auch von Kindern ab 8 Jahren und darüber sowie von Personen mit verringerten physischen, sensorischen oder mentalen Fähigkeiten oder Mangel an Erfahrung und Wissen benutzt werden, falls sie beaufsichtigt oder bezüglich des sicheren Gebrauchs des Geräts unterwiesen wurden und die daraus resultierenden Gefahren verstehen.
Kinder jünger als 3 Jahre sind vom Gerät fernzuhalten.
Kinder ab 3 Jahre und jünger als 8 Jahre dürfen das Gerät nur ein- und ausschalten, wenn sie beaufsichtigt werden oder bezüglich des sicheren Gebrauchs des Geräts unterwiesen wurden und die daraus resultierenden Gefahren verstanden haben, vorausgesetzt, dass das Gerät in seiner normalen Gebrauchslage platziert und installiert ist.
Kinder ab 3 Jahre und jünger als 8 Jahre dürfen nicht den Stecker in die Steckdose stecken, das Gerät nicht regeln, das Gerät nicht reinigen und nicht die Wartung durchführen.



Achtung

Kinder in der Nähe des Geräts beaufsichtigen.

- Kinder dürfen nicht mit dem Gerät spielen.
- Reinigung und Benutzerwartung dürfen nicht von Kindern ohne Beaufsichtigung durchgeführt werden.



Gefahr

Unsachgemäß durchgeführte Arbeiten am Gerät können zu lebensbedrohenden Unfällen führen. Elektroarbeiten dürfen nur von Elektrofachkräften durchgeführt werden.

Verhalten bei Brand



Gefahr

Bei Nichtbeachtung der Bedienungsanleitung kann es zur Brandgefahr kommen.
Das Gerät darf nicht in kleinen Räumen benutzt werden, die von Personen bewohnt werden, die nicht selbständig den Raum verlassen können, es sei denn, eine ständige Überwachung ist gewährleistet.

Sicherheitshinweise (Fortsetzung)


Bedingungen an den Aufstellraum


- !** **Achtung**
Unzulässige Umgebungsbedingungen können zu Schäden am Gerät (Überhitzungsgefahr) und zu Brandgefahr führen.
- Das Gerät nicht in unmittelbarer Nähe von Badewanne, Dusche oder Schwimmbaden betreiben.
 - Das Gerät nicht unmittelbar unter einer Wandsteckdose montieren.
 - Das Gerät darf nicht in kleinen Räumen benutzt werden, die von Personen bewohnt werden, die nicht selbständig den Raum verlassen können, es sei denn, eine ständige Überwachung ist gewährleistet.

Zusatzkomponenten, Ersatz- und Verschleißteile

- !** **Achtung**
Komponenten, die nicht mit dem Gerät geprüft wurden, können Schäden am Gerät hervorrufen oder dessen Funktionen beeinträchtigen. Anbau bzw. Austausch ausschließlich durch den Fachbetrieb vornehmen lassen.

Hinweis zur Bedienung

-  **Gefahr**
Falls die Oberfläche des Geräts oder die Netzanschlussleitung mit dem Netzschalter Beschädigungen aufweisen, besteht Gefahr durch Verbrennungen oder elektrischen Schlag. Bei Beschädigungen darf das Gerät nicht betrieben werden. Das Gerät ausschalten, falls vorhanden, den Schuko-Stecker aus der Steckdose ziehen und einen Fachbetrieb benachrichtigen.



-  **Gefahr**
Die Oberfläche des Geräts kann sehr heiß werden und bei längerem Kontakt Verbrennungen verursachen. In der Nähe des Geräts Kinder und gebrechliche Personen nicht unbeaufsichtigt lassen.

- !** **Achtung**
Unzulässige Verwendung kann zu Schäden am Gerät (Überhitzungsgefahr) und zu Brandgefahr führen.
- **Gerät nicht abdecken, auch nicht teilweise, z. B. durch ein Handtuch.**
 - **Keine Gegenstände auf dem Gerät trocknen.**
 - Das Gerät keinen mechanischen Belastungen aussetzen:
 - Kein Anlehnen durch Personen
 - Kein Anlehnen von Gegenständen, z. B. Möbeln

Inhaltsverzeichnis

1. Zuerst informieren	Symbole	5
	Bestimmungsgemäße Verwendung	5
	Produktinformation	5
	Zulässige Umgebungsbedingungen	6
	■ Abstandsmaße	6
	Erstinbetriebnahme	6
	■ Gerät in Betrieb nehmen	6
2. Über die Bedienung	Übersicht der Bedien- und Anzeigeelemente	7
	Wie Sie bedienen	7
	■ Tasten sperren	7
	■ Tasten entsperren	7
3. Ein- und Ausschalten	Gerät einschalten	8
	Gerät ausschalten	8
4. Raumbeheizung	Betriebsart wählen	9
	Raumtemperatur einstellen	9
	Temperatur für reduzierten Betrieb einstellen	9
	Tagesprogramme	9
	■ Tagesprogramm für jeden Wochentag wählen	9
5. Weitere Einstellungen	Funktion „Offenes Fenster“	11
	Tag und Uhrzeit einstellen	11
6. Was ist zu tun?	Gerät heizt nicht	12
	Strahlungswärme ist zu gering	12
7. Instandhaltung	Wartung	13
	Reinigung	13
8. Anhang	Entsorgungshinweise	14
	■ Entsorgung der Verpackung	14
	■ Endgültige Außerbetriebnahme und Entsorgung des Heizgeräts	14

Symbole

Symbol	Bedeutung
	Verweis auf anderes Dokument mit weiterführenden Informationen
	Warnung vor Sach- und Umweltschäden

Bestimmungsgemäße Verwendung

Das Gerät ist als Direktheizgerät vielseitig einsetzbar. Das Gerät ist mit Betriebsschalter und Temperaturregler ausgestattet und somit auch als Frostschutzgerät geeignet.

Es ist ausschließlich für die Erwärmung von Räumen vorgesehen.

Die Verwendung zu einem anderen Zweck als zur Erwärmung von Räumen gilt als nicht bestimmungsgemäß.

Die bestimmungsgemäße Verwendung setzt voraus, dass eine ortsfeste Installation in Verbindung mit für die bestimmungsgemäße Verwendung zugelassenen Komponenten vorgenommen wird.

Jede andere Verwendung ist nicht bestimmungsgemäß. Daraus resultierende Schäden sind von der Haftung ausgeschlossen.

Darüber hinausgehende Verwendung ist vom Hersteller fallweise freizugeben.

Zur bestimmungsgemäßen Verwendung gehört auch die Einhaltung der Wartungs- und Prüfindtervalle.

Produktinformation

Vitoplanar EC4

Typ	Leistung in kW
EC4.A500S	0,5
EC4.A1000S	1
EC4.A1500S	1,5
EC4.A2000S	2

Wandkonvektor, reinweiß

- Elektrische Direktheizung zur schnellen Erwärmung von Wohnräumen wie z. B. Keller, Toiletten, Schlafzimmer, Bäder und auch Hobbyräume.
- Die Ausführung ist auch für Bäder geeignet, da die Geräte alle spritzwassergeschützt sind.
- Durch das speziell geformte Luftaustrittsgitter wird die erwärmte Luft gleichmäßig abgegeben und erzeugt so eine natürliche Raumkonvektion.
- Darüber hinaus hat das Heizelement eine vergleichbar geringe Oberflächentemperatur und dadurch den Staubtransport verringert.

- Der elektronische Regler sorgt dafür, dass die Wunschtemperatur gehalten wird.
- Über eine externe Schaltuhr kann die Raumtemperatur um 3 K reduziert werden.
- Anschlussleitung: 1,5 m, 2-polig + Steuerleitung
- Regelbereich: 7 - 27 °C
- Schutzart: IP24
- Schutzklasse: II
- Farbe: reinweiß
- Prüfzeichen: VDE, CE konform.

Hinweis

Die Produktdaten entsprechen den EU-Verordnungen zur Richtlinie für umweltgerechte Gestaltung energieverbrauchsrelevanter Produkte (ErP).

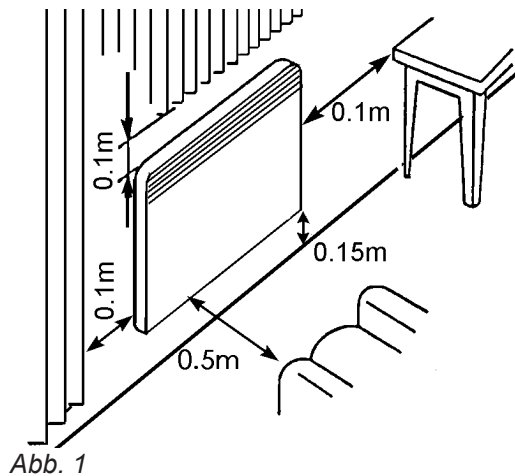
Zulässige Umgebungsbedingungen

Abstandsmaße

- ! Achtung**
Bei Betrieb des Geräts mit zu geringen Abständen können brennbare Gegenstände entzündet werden.
Angegebene Mindestabstände einhalten.

Folgende Mindestabstände sind aus Sicherheitsgründen zu Möbeln und brennbaren Gegenständen einzuhalten:

- 10 cm von der Abdeckung
- 10 cm von den Seitenwänden
- 15 cm vom Fußboden
- 50 cm von der Vorderfront (Warmluftaustritt)
- Zur Rückwand ergibt sich durch die Wandhalterung ein Abstandsmaß von 22 mm



Erstinbetriebnahme

Gerät in Betrieb nehmen

- ! Achtung**
Die Oberflächen des Geräts erhitzen sich im Betrieb! Berührungen können zu Verbrennungen führen. Ganz oder teilweises Abdecken des Geräts kann zu Brandgefahr führen.
Die Luftein- und -austrittsöffnungen des Geräts nicht durch Handtücher, Gardinen, Vorhänge usw. ganz oder teilweise verdecken oder durch Gegenstände versperren.
Gitter nicht berühren! Kleinkinder fernhalten!

- ! Achtung**
Falls das Gerät betrieben wird, ohne vorschriftsmäßig montiert zu sein, können Schäden am Gerät auftreten.
Das Gerät darf nur in vorschriftsmäßig montiertem Zustand betrieben werden.

Schalten Sie das Gerät ein.



- Gefahr**
Falls die Oberfläche des Geräts oder die Netzanschlussleitung Beschädigungen aufweisen, besteht Gefahr durch Verbrennungen oder elektrischen Schlag.
Bei Beschädigungen darf das Gerät nicht betrieben werden. Das Gerät ausschalten und einen Fachbetrieb benachrichtigen.

Übersicht der Bedien- und Anzeigeelemente

Die Bedienelemente befinden sich oben rechts.

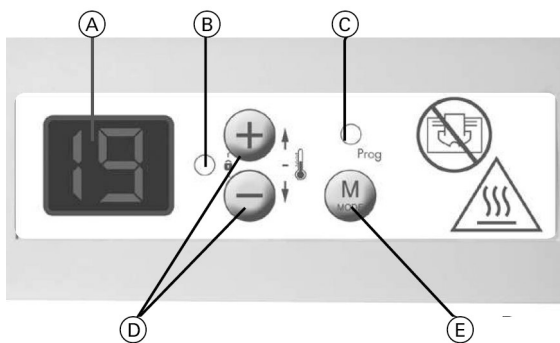


Abb. 2

- Ⓐ Anzeige
- Ⓑ Leuchtdiode „Heizbetrieb“
- Ⓒ Leuchtdiode „Prog“
- Ⓓ ⊕ Taste Temperatur erhöhen/weiter
- Ⓔ ⊖ Taste Temperatur verringern/zurück
- Ⓔ M **MODE** Taste Betriebsart/bestätigen



Abb. 3 Ein-/Aus-Schalter

- 1 Heizen
- ⊙ Nicht Heizen

Hinweis

Der Ein-/Aus-Schalter trennt das Gerät **nicht** von der Spannungsversorgung.

Wie Sie bedienen

Tasten sperren

Drücken Sie gleichzeitig ⊕ und ⊖.
„EC“ blinkt. Die Tasten sind gesperrt.

Hinweis

Bei einem Tastendruck wird „FF“ angezeigt.

Tasten entsperren

Drücken Sie gleichzeitig ⊕ und ⊖.

Gerät einschalten



Gefahr

Falls die Oberfläche des Geräts oder die Netzanschlussleitung mit dem Netzschalter Beschädigungen aufweisen, besteht Gefahr durch Verbrennungen oder elektrischen Schlag. Bei Beschädigungen darf das Gerät nicht betrieben werden. Das Gerät ausschalten und einen Fachbetrieb benachrichtigen.

Schalten Sie das Gerät am Ein-/Ausschalter ein (Schalterstellung **1**). Wählen Sie anschließend die Betriebsart, siehe Kapitel „Betriebsart wählen“. Das Gerät ist betriebsbereit.

Gerät ausschalten

Schalten Sie das Gerät am Ein-/Ausschalter aus (Schalterstellung **0**).

Hinweis

*Der Ein-/Ausschalter trennt das Gerät **nicht** von der Spannungsversorgung.*

Betriebsart wählen

Betriebsarten

Betriebsart	Anzeige	Bedeutung
Normalbetrieb	Eingestellte Temperatur	Heizen mit der eingestellten Temperatur
Reduzierter Betrieb	„EC“	Heizen mit um 3 °C reduzierter Temperatur
Frostschutz	„HG“	Heizen mit ca. 7 °C
Programm	Leuchtdiode „Prog“ leuchtet	Heizphasen werden durch Tagesprogramme oder durch eine externe Schaltuhr umgeschaltet. Siehe „Tagesprogramme“
Aus	„-“	nicht Heizen

Drücken Sie die Taste **MODE** mehrmals, bis die gewünschte Betriebsart angezeigt wird.

Raumtemperatur einstellen

Wählen Sie mit **+**/**-** die gewünschte Temperatur.

Temperatur für reduzierten Betrieb einstellen

1. Drücken Sie die **MODE** mehrmals, bis „EC“ angezeigt wird.

Hinweis

Um die Reduzierte Temperatur anzuzeigen drücken Sie kurz **+** oder **-**.

2. Drücken Sie **MODE** für 3 Sekunden. „EC“ blinkt.
3. Wählen Sie mit **+**/**-** die gewünschte Temperatur.
4. Bestätigen Sie mit **MODE**.

Tagesprogramme

Es gibt 3 festgelegte Tagesprogramme „P1“ bis „P3“, bei denen zwischen reduziertem Betrieb und Normalbetrieb umgeschaltet wird.

Das 4. Programm „FP“ wird gewählt, wenn die Umschaltung durch eine externe Schaltuhr erfolgen soll.

Anzeige	Normalbetrieb
„P1“	<ul style="list-style-type: none"> ▪ 6 bis 8 Uhr ▪ 17 bis 23 Uhr
„P2“	<ul style="list-style-type: none"> ▪ 6 bis 8 Uhr ▪ 11.30 bis 13.30 ▪ 17 bis 23 Uhr
„P3“	<ul style="list-style-type: none"> ▪ 8 bis 23 Uhr
„FP“	Umschaltung durch eine externe Schaltuhr

Tagesprogramm für jeden Wochentag wählen

Hinweis

Nach mehr als einer Stunde ohne Stromversorgung müssen die Einstellungen erneut vorgenommen werden.

Hinweis

Bei der Erstinbetriebnahme müssen vor der Einstellung Tag und Uhrzeit eingestellt werden. Siehe „Tag und Uhrzeit einstellen“.

Tagesprogramme (Fortsetzung)

Darstellung der Wochentage

„LU“ Montag

„MA“ Dienstag

„ME“ Mittwoch

„JE“ Donnerstag

„UE“ Freitag

„SA“ Samstag

„dl“ Sonntag

1. Drücken Sie **ⓂMODE** mehrmals, bis die Leuchtdiode „Prog“ leuchtet.
2. Drücken Sie **ⓂMODE** für 3 Sekunden. Programmiermodus ist aktiviert.

3. Wählen Sie mit **⊕/⊖** das gewünschte Tagesprogramm.
4. Bestätigen Sie mit **ⓂMODE**.
5. Wiederholen Sie die Arbeitsschritte 3 und 4 für die restlichen Tage.

Hinweis

Nach 15 Sekunden ohne Tastendruck kehrt die Bedieneinheit zur Temperaturanzeige zurück.

Funktion „Offenes Fenster“

Diese Funktion stoppt den Heizbetrieb automatisch, wenn ein plötzlicher Temperaturabfall erkannt wird. Es wird „FE“ angezeigt.
Um den Heizbetrieb wieder zu aktivieren, drücken Sie **M**MODE.

Funktion aktivieren/deaktivieren

Drücken Sie **M**MODE für 10 Sekunden.
„F0“ Funktion deaktiviert
„F1“ Funktion aktiviert

Tag und Uhrzeit einstellen

Hinweis

Nach mehr als einer Stunde ohne Stromversorgung müssen die Einstellungen erneut vorgenommen werden.

1. Drücken Sie **M**MODE mehrmals, bis die Leuchtdiode „Prog“ leuchtet.
2. Drücken Sie **M**MODE für 3 Sekunden. Der Tag wird angezeigt.
3. Wählen Sie mit \oplus/\ominus den aktuellen Tag.
4. Bestätigen Sie mit **M**MODE. Die Stunde wird angezeigt.
5. Wählen Sie mit \oplus/\ominus die aktuelle Stunde.
6. Bestätigen Sie mit **M**MODE. Die Minuten werden angezeigt.
7. Wählen Sie mit \oplus/\ominus die aktuellen Minuten.
8. Bestätigen Sie mit **M**MODE.

Was ist zu tun?

Gerät heizt nicht

Ursache	Behebung
Gerät ist ausgeschaltet.	Gerät einschalten.
Temperatur-Sollwert am Raumthermostat ist kleiner eingestellt als die Temperatur-Istwert im Raum.	Temperatur-Sollwert am Raumthermostat ändern.
Normalbetrieb ist nicht aktiviert.	Betriebsart wählen.
Sicherung hat ausgelöst oder ist defekt.	Sicherung in der Hausverteilung prüfen.

Strahlungswärme ist zu gering

Ursache	Behebung
Gegenstände zwischen Heizgerät und Person behindern die Abstrahlung.	Gegenstände zwischen Heizgerät und Person entfernen.
Entfernung zwischen Heizgerät und Person zu groß.	Entfernung zum Heizgerät verringern.
Gerätegröße wurde zu klein gewählt.	Gerät mit mehr Leistung wählen.

Wartung

Das Heizgerät ist wartungsfrei.

Reinigung

**Achtung**

Falls das Gerät in heißem Zustand gereinigt wird, können Schäden am Gerät entstehen. Vor der Reinigung das Heizgerät komplett auskühlen lassen.

Die Oberflächen mit einem geeigneten Reiniger reinigen.

**Achtung**

Bei falschen Reinigungsmitteln (z. B. Scheuermittel) können die Oberflächen des Geräts beschädigt werden. Zur Reinigung der Oberflächen ausschließlich geeignete Reiniger verwenden.

Entsorgungshinweise

Entsorgung der Verpackung

Die Entsorgung der Verpackung Ihres Viessmann Produkts übernimmt Ihr Fachbetrieb.

DE: Die Verpackungsabfälle werden gemäß den gesetzlichen Festlegungen über zertifizierte Entsorgungsfachbetriebe der Verwertung zugeführt.

AT: Die Verpackungsabfälle werden gemäß den gesetzlichen Festlegungen über zertifizierte Entsorgungsfachbetriebe der Verwertung zugeführt. Nutzen Sie das gesetzliche Entsorgungssystem ARA (Altstoff Recycling Austria AG, Lizenznummer 5766).

Endgültige Außerbetriebnahme und Entsorgung des Heizgeräts

Viessmann Produkte sind recyclingfähig. Das Heizgerät gehört nicht in den Hausmüll.

Sprechen Sie wegen der fachgerechten Entsorgung Ihrer Altanlage Ihren Fachbetrieb an.

421AA4912.A00



Ihr Ansprechpartner

Für Rückfragen oder Wartungs- und Instandsetzungsarbeiten an Ihrer Anlage wenden Sie sich bitte an Ihren Fachbetrieb. Fachbetriebe in Ihrer Nähe finden Sie z. B. unter www.viessmann.de im Internet.



Viessmann Ges.m.b.H.
A-4641 Steinhaus bei Wels

Viessmann Werke GmbH & Co. KG
D-35107 Allendorf